



FAIRE DE LA DONNÉE L'INNOVATION DE DEMAIN



# Rencontres régionales de la donnée du Grand Est

Les données au service de la territorialisation de la transition écologique

5 décembre 2024 – Bliiida - Metz

11h10-11h30



# Comment planifier à différentes échelles ?

Retours d'expériences du PETR  
Sélestat Alsace Centrale

**Noëlie HESTIN**

Vice-présidente du PETR en  
charge de l'énergie et du climat  
Maire de Sainte-Marie-aux-Mines



**Léa GENIS**

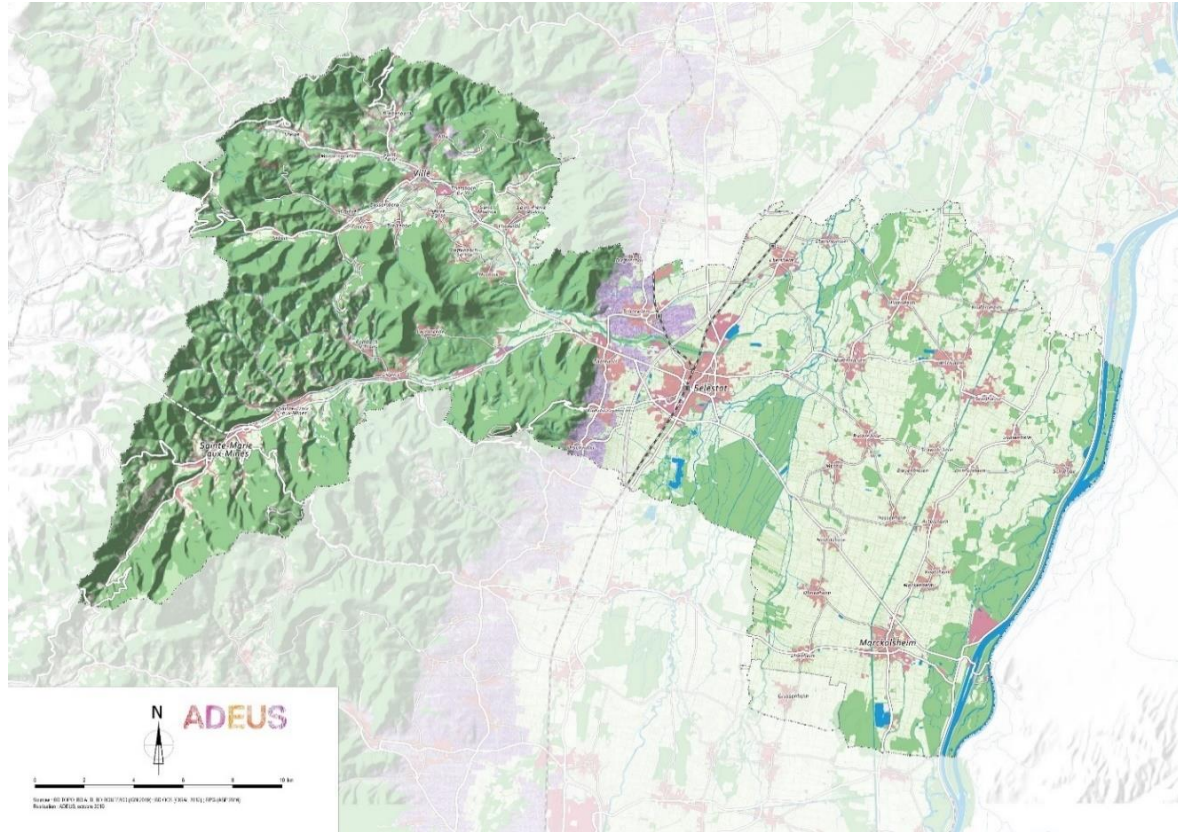
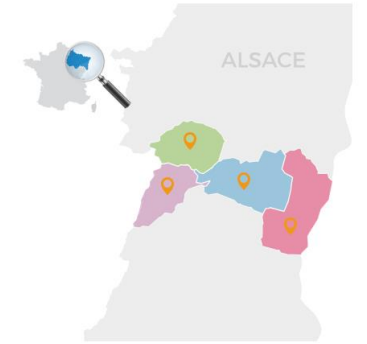
Chargée de mission transition  
énergétique



# Un territoire où s'imbriquent les échelles

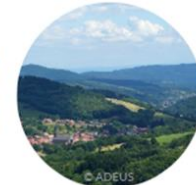
## PETR Sélestat Alsace Centrale

52 Communes - 76 656 habitants - 566 km<sup>2</sup>



### CC de la Vallée de Villé (67)

Nombre de communes : 18  
Population : 10 686  
Superficie : 111 km<sup>2</sup>



### CC de Sélestat (67)

Nombre de communes : 12  
Population : 36 969  
Superficie : 166,4 km<sup>2</sup>

### CC du Val d'Argent (68)

Nombre de communes : 4  
Population : 9 351  
Superficie : 103,5 km<sup>2</sup>



### CC du Ried de Marckolsheim (67/68)

Nombre de communes : 18  
Population : 20 425  
Superficie : 184,6 km<sup>2</sup>

Cartographies du territoire du PETR Sélestat Alsace Centrale – ADEUS et PETR, 2024

# Un territoire où s'imbriquent les échelles



- Aménagement du territoire – SCOT
- Planification énergétique (PCAET)
- Mobilités (AOM à compter du 1<sup>er</sup> janvier 2025)
- Mise en œuvre d'actions liées au projet de territoire pour le compte de ses communautés de communes membres
- Coopération transfrontalière

## Communautés de communes



- Aménagement de l'espace
- Développement économique
- Mise en œuvre du PCAET
- Habitat, logement et cadre de vie
- Protection et mise en valeur de l'environnement

...

## Syndicats



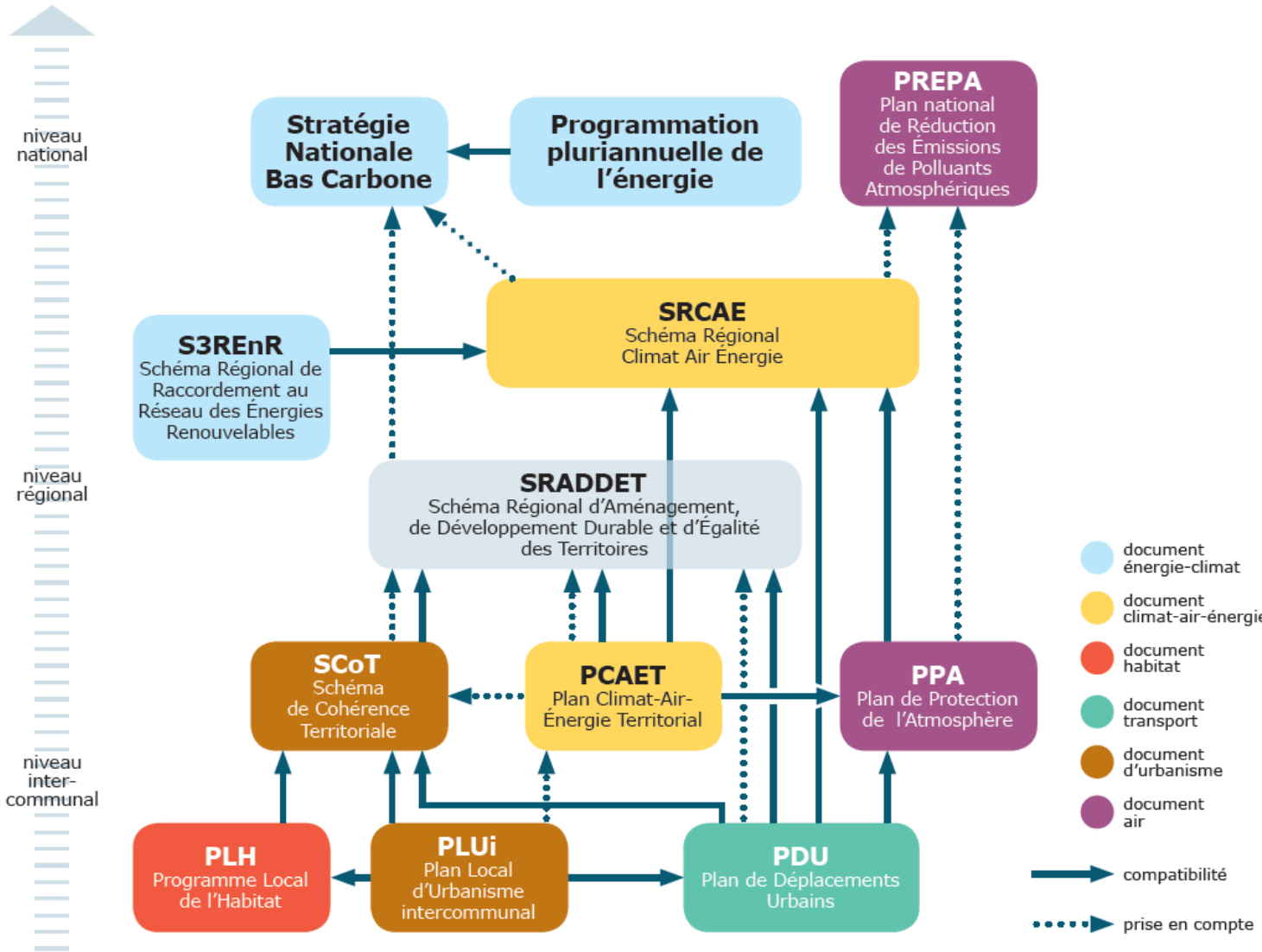
- Eau / Assainissement /GEMAPI



- Prévention, collecte et traitement des déchets



# Echelles de planification – transition écologique



Articulation des démarches de planification énergétique - Schéma CEREMA

# Echelles de planification – transition écologique

## Plan Climat Air Energie Territorial

→ coordonner et déployer la transition écologique à l'échelle du territoire



→ Structurer, mobiliser et pérenniser la transition à l'échelle des compétences des EPCI



## Pacte Territorial de Réussite et de Transition écologique COP Territoriale

→ coordonner et déployer les trajectoires nationales et régionales aux échelles territoriales



# Des données pour planifier

+ : Des données disponibles, accessibles, sous forme brute ou déjà mises en forme

- : des méthodes qui varient /se précisent tous les ans et qui ne facilitent pas le suivi d'indicateurs via ses propres outils

Extraction\_Inventair\_20241119

Rechercher

Fichier Accueil Insertion Mise en page Formules Données Révision Affichage Automatiser Aide

G13

A	B	C	D	E	F
1	Date extraction : 20241119				
2	Date dernière mise à jour observatoire : 14-08-2024				
3	L'ensemble des conditions d'utilisation des données sont disponibles ici : <a href="https://observatoire.atmo-grandest.eu/conditions-d'utilisation/">https://observatoire.atmo-grandest.eu/conditions-d'utilisation/</a>				
4	Les données produites par ATMO Grand Est sont accessibles à tous sous licence libre ODbL v1.0.				
5	Diffusion libre pour une réutilisation ultérieure des données.				
6	Toute utilisation partielle ou totale de ce document doit faire référence à ATMO Grand Est en terme de « ATMO Grand Est - Invent'Air V2024 ».				
7	Données non redistribuées en cas de modification ultérieure des données.				
8	Sur demande, ATMO Grand Est met à disposition les méthodes d'exploitation des données mises en oeuvre.				
9	Les données contenues dans ce document restent la propriété d'ATMO Grand Est.				
10	Format de rapportage : PCAET				
13	PETR et Pays	Années	Secteur PCAET	Catégorie d'énergie	Conso d'énergie finale en MWh PCI
14	PETR Sélestat	2014	Résidentiel	Bois-énergie (EnR)	172795,5396
15	PETR Sélestat	2018	Branche énergie	Bois-énergie (EnR)	0
16	PETR Sélestat	2016	Industrie (hors branche é	Gaz Naturel	802790,6768
17	PETR Sélestat	2010	Branche énergie	Aucune énergie	0
18	PETR Sélestat	2016	Branche énergie	Aucune énergie	0
19	PETR Sélestat	2018	Branche énergie	Aucune énergie	0
20	PETR Sélestat	2020	Agriculture	Aucune énergie	0
21	PETR Sélestat	2014	Autres transports	Aucune énergie	0
22	PETR Sélestat	2018	Tertiaire	Aucune énergie	0
23	PETR Sélestat	2015	Agriculture	Bois-énergie (EnR)	15022,70122
24	PETR Sélestat	2005	Résidentiel	Produits pétroliers	170586,9057
25	PETR Sélestat	2015	Agriculture	Autres énergies renouvel	2843,583193
26	PETR Sélestat	1990	Résidentiel	Produits pétroliers	185064,6037
27	PETR Sélestat	2017	Tertiaire	Aucune énergie	0
28	PETR Sélestat	2015	Résidentiel	Autres énergies renouvel	37565,95192
29	PETR Sélestat	2018	Industrie (hors branche é	Gaz Naturel	867269,363
30	PETR Sélestat	2021	Tertiaire	Gaz Naturel	104813,7682
31	PETR Sélestat	2010	Industrie (hors branche é	Autres énergies renouvel	122,9291
32	PETR Sélestat	2015	Transport routier	Autres énergies renouvel	38553,05753
33	PETR Sélestat	2012	Transport routier	Gas Naturel	158.8881864

Extraction\_Inventair\_20241119

Voici un premier calcul de votre trajectoire SNBC territorialisée, avec les données disponibles !

Il manque des données pour certains secteurs : nous vous les mettrons à disposition prochainement. En attendant, complétez les données manquantes pour l'année 2015 afin de finaliser le calcul.

Compléter les données

### Comparez la trajectoire SNBC à vos objectifs et vos résultats

Pour cela, il faut d'abord compléter vos objectifs et vos résultats dans vos indicateurs. Vous avez le choix d'appliquer les données disponibles en open data, ou bien de renseigner vos propres données.

Compléter mes indicateurs

### Comparer des trajectoires d'émissions de GES

ktoeq CO2

— Mes résultats — Résidentiel — Tertiaire — Industrie — Agriculture — Transports — Déchets — Branche énergie — CSC

### Aller plus loin

Téléchargez le fichier Excel de calcul pour comprendre le détail des calculs et approfondir votre analyse.

Télécharger les données (.xlsx)

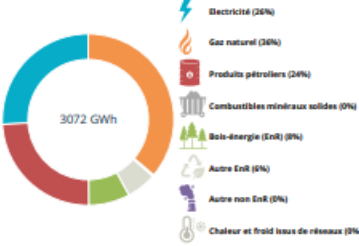
Télécharger les fichiers de l'étude détaillant la méthodologie, etc.

Télécharger la méthodologie (.pdf)

## Consommation d'énergie finale... par secteurs en 2022



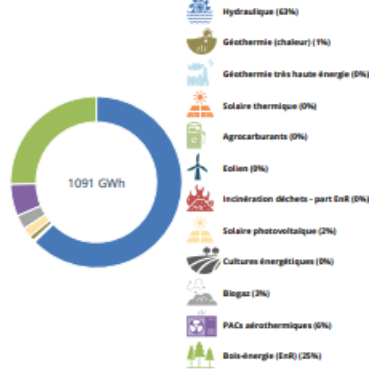
## ...répartie par type d'énergie en 2022



## Evolution de la consommation d'énergie finale à climat réel (GWh)

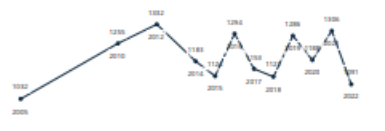


## Production d'énergie renouvelable... par filière en 2022



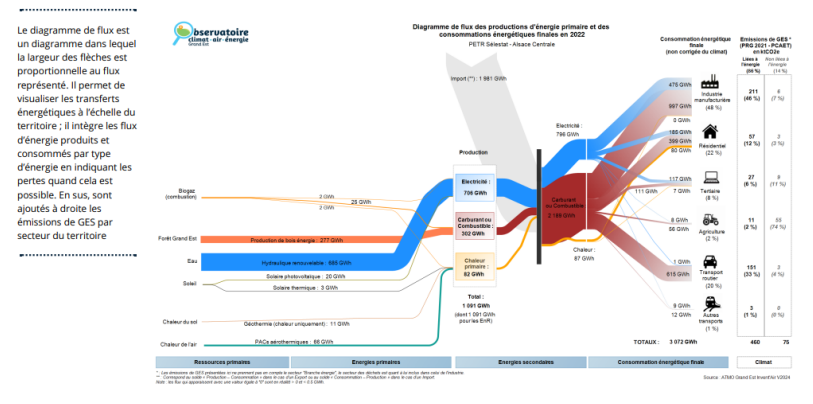
L'atteinte des objectifs nationaux doit combiner une réduction de la consommation d'énergie avec le développement de la production d'énergie renouvelable.

## Evolution de la production d'énergie renouvelable (GWh)



## Les Chiffres-clés en un clin d'oeil Edition 2024

PETR Sélestat - Alsace Centrale



## Facture énergétique

### Facture énergétique du territoire en 2022 en millions d'€



La facture énergétique nette territoriale est constituée de la différence entre les dépenses énergétiques d'un territoire (le solde annuel des achats d'énergie finale consommée sur le territoire, tous secteurs confondus) et ses recettes (les ventes d'énergies renouvelables produites sur le territoire).

Extraits des plateformes : Territoires en transition, Observatoire Climat Air Energie Grand Est - novembre 2024



# Des données pour échanger

+ : une volonté de transversalité / vision globale nécessaire à la transition écologique, des outils de plus en plus agiles

- : des méthodes /demandes /plateformes qui se multiplient sans forcément être coordonnées ou compatibles entre elles

➔ Le tableur interne comme élément de base pour répondre aux différentes demandes

The image displays two screenshots related to environmental action planning. The top screenshot shows an Excel spreadsheet titled 'Plan actions TETE\_V1' with columns for years from 2023 to 2024 and various action categories. The bottom screenshot shows the 'Territoires en Transitions' web platform interface, featuring a navigation menu, a search bar, and a list of actions. A user profile for 'Léa' is visible, and a dropdown menu shows a list of collectivities with roles like 'LECTURE' and 'ADMIN'.

1	2	3	4	5	6	7	8	9	10	11	12	13	14	15	16	17	18	19	20	21	22	23	24	25	26	27	28	29	30	31	32	33	34	35	36	37	38	39	40	41	42	43	44	45	46	47	48	49	50	51	52	53	54	55	56	57	58	59	60	61	62	63	64	65	66	67	68	69	70	71	72	73	74	75	76	77	78
<b>Actions</b>			<i>Indiquez le type d'actions mises en œuvre, en cours de mise en œuvre ou planifiées sur votre territoire</i> <i>Si l'action est considérée comme non pertinente pour le territoire, ou qu'aucune action n'est considérée déjà / en cours de mise en œuvre, il n'est pas nécessaire de renseigner les actions en cours (colonne L)</i>																																																																										
Famille	Thème	Levier	Type d'action	Action	Cette action est-elle pertinente pour mon territoire ?	Est-elle déjà / en cours de mise en œuvre ?	Actions réalisées, en cours ou contractualisées d'ici 2024	Act																																																																					
Mieux produire	Déchets	Valorisation matière des déchets	Actif propre	Augmentation de la valorisation énergétique des déchets collectés qui ne	Beaucoup	Partiellement oui																																																																							
Mieux produire	Déchets	Valorisation matière des déchets / collecte des déchets	Actif																																																																										
Mieux produire	Déchets	Valorisation matière des déchets	Actif																																																																										
Mieux produire	Déchets	Valorisation matière des déchets	Actif																																																																										
Mieux produire	Déchets / Energie / Agriculture et	Collecte des déchets / Biogaz / Fertilisation azotée et	Nor																																																																										
Mieux produire	Déchets	Collecte des déchets	Com																																																																										
Mieux produire	Bâtiments	Rénovation (tertiaire)	Actif																																																																										
Mieux produire	Bâtiments	Rénovation (tertiaire)	Actif																																																																										
Mieux produire	Bâtiments	Rénovation (tertiaire) /	Actif																																																																										
Mieux se loger	Bâtiments	Rénovation (résidentiel)	Inci																																																																										
Mieux se loger	Bâtiments	Rénovation (tertiaire) /	Actif																																																																										
Mieux se loger	Bâtiments	Rénovation (résidentiel)	Actif																																																																										
Mieux se loger	Bâtiments	Rénovation (tertiaire) /	Actif																																																																										
Mieux se loger	Bâtiments	Rénovation (résidentiel)	Actif																																																																										
Mieux se loger	Bâtiments	Rénovation (résidentiel)	Actif																																																																										
Mieux se loger	Bâtiments	Rénovation (résidentiel)	Actif																																																																										
Mieux se loger	Bâtiments	Rénovation (résidentiel)	Actif																																																																										
Mieux préserver	Sobriété	Sobriété foncière	Actif																																																																										
Mieux préserver	Sobriété foncière / Eau /	Sobriété foncière /	Actif																																																																										
Mieux préserver	Sobriété foncière / Eau /	Désimperméabilisation des	Actif																																																																										
Mieux préserver	Sobriété foncière /	Sobriété foncière / Réduction	Nor																																																																										
Mieux préserver	Sobriété foncière /	Transport	Nor																																																																										

**Bonjour Léa !**

Bienvenue sur Territoires en Transitions ! A la fois espace de travail personnel et collaboratif, la plateforme est là pour vous aider à accélérer la transition de votre collectivité.

Développée par l'ADEME en partenariat avec beta.gouv, elle s'adresse à toutes les collectivités. Que vous soyez ou non (ou pas encore !) engagés dans le programme de l'ADEME, découvrez et utilisez gratuitement les fonctionnalités proposées !

La plateforme évolue selon vos besoins. N'hésitez pas à nous écrire via le chat en ligne pour échanger !

**État des lieux**

Faites vos états des lieux dans le cadre du programme Territoire Engagé Transition Écologique de l'ADEME.

**2 Plans d'actions**

Centralisez et réalisez le suivi des plans d'actions de transition écologique de votre collectivité. Collaborez à plusieurs sur les fiches action pour planifier et piloter leur mise en œuvre !

[Synthèse de l'EDL](#) [Plus d'informations sur le programme](#) [Aller sur mon tableau de bord](#) [Toutes les fiches action](#)

# Des données à suivre

+ : disponibilité et accessibilité de l'information

- : foisonnement et manque de temps sur des postes de chargés de mission / mandats d'élus souvent très polyvalents

## CADASTRE SOLAIRE & AGRIVOLTAÏSME

**JEUDI 28 NOVEMBRE 10H**  
WEBINAR

Massifier la production d'énergie solaire en mobilisant tous les fonciers, y compris agricoles

réseau **Cler** Cler Infos  
Novembre 2024

### L'ACTUALITÉ DE LA TRANSITION



CAMPAGNE  
Précarité énergétique : à quand le sursaut ?



Il est toujours possible de vous inscrire ! 📧

Co-financé par: 

**Concevoir le Bilan Carbone®  
comme un outil de pilotage d'entreprise :  
la comptabilité carbone analytique**

**Webconf APCC n°81**  
Mardi 26 novembre | 11h - 12h30

[S'inscrire](#)

## JOURNÉE DE LA GÉOTHERMIE EN GRAND EST

**Jeudi 5 décembre 2024**

Pour la cinquième année consécutive, nous vous invitons à partager un moment convivial dédié à la géothermie en Grand Est et à sa filière. Cette journée est l'occasion idéale pour faire le point ensemble sur les actualités passées et à venir dans le monde de la géothermie.

**Lieu de l'événement :** Chambre des Métiers et de l'Artisanat de Moselle à METZ.  
**Public cible :** Professionnels de l'énergie et de la filière géothermie ; Collectivités ; Secteurs tertiaire et industriel.



*« ENVIROpro Grand Est,  
au cœur de la transition environnementale et énergétique »*  
*L'événement du Grand Est - 7<sup>ème</sup> édition nationale*

Bonjour ,  
Dans moins d'un mois, le plus important rassemblement des acteurs BtoB des filières Environnementale, Énergétique et Mobilité durable dans le Grand Est aura lieu pour une 2<sup>ème</sup> édition les **20 & 21 novembre** au **Parc des expos de Nancy**.

 **INVITATION**

LA DREAL GRAND EST

A LE PLAISIR DE VOUS CONVIER AU WEBINAIRE  
DE PRÉSENTATION DU

**PANORAMA DES ÉNERGIES  
RENOUVELABLES ET DE  
RÉCUPÉRATION  
BILAN DE L'ANNÉE 2023**

29 novembre 2024  
de 10h00 à 12h00



Vous recevrez une confirmation d'inscription avec le lien de connexion avant le webinaire

collectif-grandest.org

### L'actualité du réseau de l'économie circulaire de la région Grand Est

Cette notification d'actualités est générée automatiquement et envoyée à fréquence régulière en fonction de l'activité des contributeurs.  
Vous aussi soyez acteur de la communauté en publiant vos initiatives, actualités ou en contribuant dans les espaces collaboratifs !

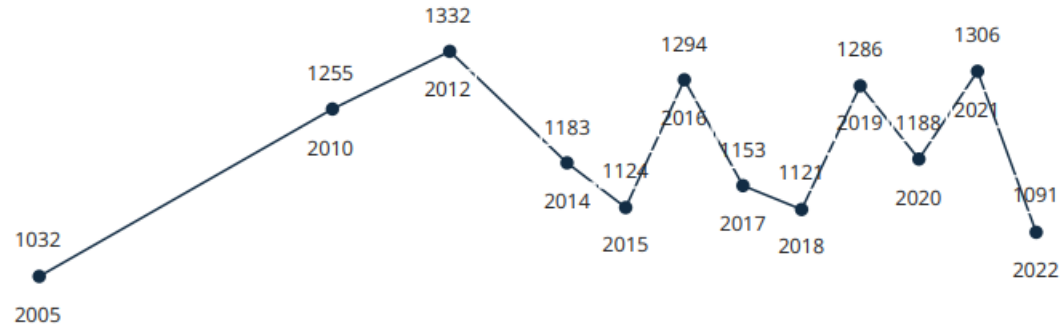
### Événements

**Rendez-vous avec La CMA Grand Est et le Village des Solutions de Demain !**

Dans la continuité des succès des éditions précédentes, le Département de Meurthe-et-Moselle, la CMA Grand Est #Meurthe-et-Moselle et leurs partenaires, organisent la 3<sup>e</sup> édition du Village des Solutions de Demain, le vendredi 8 et le samedi 9 novembre, à l'Hôtel du Département à Nancy. Rendez-vous incontournable des acteurs de l'Économie Sociale et (...)

# Des données pour s'ancrer : articuler quantitatif et qualitatif

## Evolution de la production d'énergie renouvelable (GWh)



Courbe issue des Chiffres Clés - Atmo Invent'Air 2024

Réchauffement climatique : EDF modernise ses usines hydrauliques pour "produire plus avec la même quantité d'eau et, demain, produire autant avec moins"



EDF modernise ses usines hydroélectriques pour un meilleur rendement • © Arnaud Rapp / France Télévisions

Article France 3 Alsace - Aout 2024

## Lièpvre

# Deux scénarios pour le futur réseau de chaleur urbain

Après avoir fait l'acquisition de plusieurs terrains auprès de la CEA sur d'anciennes emprises de la SNCF et de deux jardins, la municipalité de Lièpvre compte mener deux projets d'envergure. L'un concerne la création d'un réseau de chaleur urbain, l'autre l'agrandissement de la piste cyclable rue des Grands-Jardins.

L'église, le presbytère, la crèche, le périscolaire, l'atelier communal, l'école élémentaire et la mairie de Lièpvre bénéficieront tôt ou tard d'un nouveau réseau de chaleur urbaine. Reste à savoir comment il sera alimenté.

Pour le maire, deux hypothèses se profilent, alors que viennent de débuter les études de faisabilité. L'une consisterait à installer une chaufferie biomasse pour valoriser les sous-produits forestiers, sur deux anciens jardins jouxtant le périscolaire, rachetés récemment par la municipalité.

L'autre, qui a la préférence de Denis Petit, se ferait en collaboration avec Cuisines Schmidt. « Le groupe produit de la chaleur fatale et nous souhaiterions récupérer cette chaleur non valorisée. Leur dirigeant, que j'ai rencontré ce matin [mercredi 13 novembre] m'a donné son accord », relate l'élu.

### 500 mètres de piste cyclable créés

Reste également à obtenir le soutien de l'Ademe (Agence de l'environnement et la maîtrise de l'énergie). « Nous n'en sommes qu'au tout début de



Les deux anciens jardins rachetés par la commune pourraient accueillir une chaufferie biomasse. Photos A. G.

notre réflexion », précise Denis Petit.

Également en gestation, la création de près de 500 mètres de piste cyclable rue des Grands-Jardins sur la partie qui n'est pas encore connectée, entre la rue de la Vieille-Fontaine et le rond-point à l'entrée ouest du village. Avant de lancer les demandes de subventions, des réunions seront prévues avec les riverains, qui risquent de perdre quelques places de stationnement, mais gagneront en sécurité et en esthétique.

« 15 à 20 % des voitures roulent trop vite. En reprofilant la rue, avec notamment des aménagements paysagers, nous allons casser la vitesse », ambitionne Denis Petit. Cette portion de piste cyclable et les aménagements qui l'accom-



La piste cyclable sera prolongée rue des Grands-Jardins en 2027.

pagneront, ne devraient pas voir le jour avant 2027. Ils s'élèveront à 400 000 € hors taxe. D'ici là, l'isolation exté-

rieure de l'école maternelle aura été réalisée. Le chantier est prévu l'an prochain.

• Aurélien Gasser

# Des données à s'appropriier – à traduire

*Comment traduire les données Climat Air Energie et la trajectoire du territoire en éléments facilement appropriables par les acteurs du territoire ?*



Atelier destination TEPOS - Photo CLER / TEPOS



Traversée pour l'après pétrole - Schoenau- Photo PETR AC

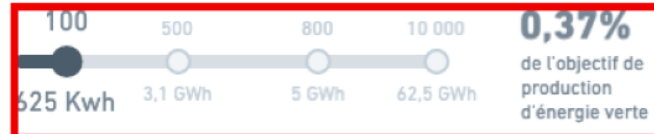
# Des données à articuler pour avancer /se positionner

*Comment rendre compte des échelles et des ordres de grandeur tout en montrant le poids de l'action locale ?*

## Choisir une action

Vous pouvez voir l'impact de cette action sur l'objectif de votre commune.

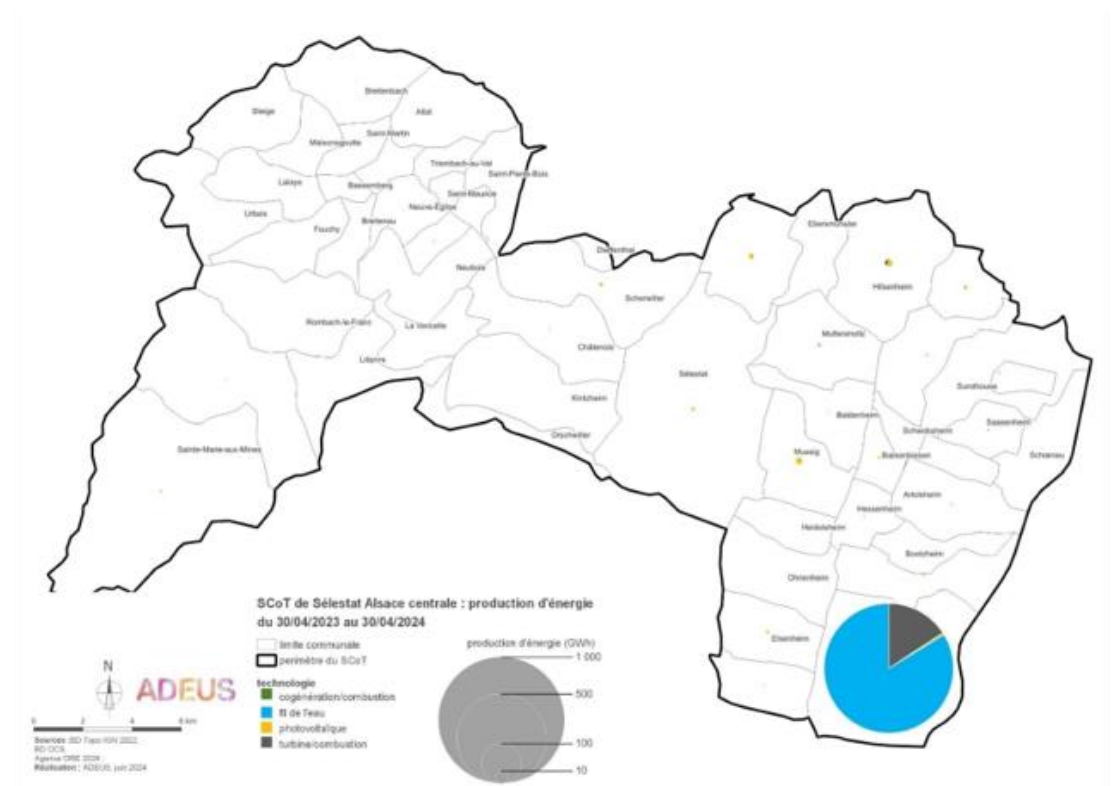
équiper des maisons de toiture solaire



équiper des maisons de chauffe-eau solaire

équiper 1900 places de parking d'ombrière

Vous êtes ici



Cartographie de la production d'énergie à l'échelle du PETR - ADEUS 2024

# Des données à articuler pour avancer /se positionner

Quelles données mobiliser pour favoriser le partage des connaissances et la participation du public aux prises de décision concernant la planification énergétique ?

## INVITATION

### Traversées pour l'après-pétrole

Observons ensemble nos paysages pour y déceler les énergies d'hier, d'aujourd'hui et de demain !

#### INFOS PRATIQUES

- \* Lieux de RDV précisés à l'inscription. Chaque traversée fait une boucle : lieux de départ et d'arrivée similaires.
- Parcours à vélo (env. 15 km), vélos mis à disposition si besoin. Précisez vos contraintes de mobilité, un véhicule est prévu !
- Stammtisch convivial à l'arrivée !
- Inscription sur ce lien <https://forms.office.com/e/rvGvEpSwUj> avant le 11 octobre.
- Informations complémentaires par mail à [administration@petr-selestat.fr](mailto:administration@petr-selestat.fr) ou par téléphone au 03 88 92 12 10.

**Jeudi 17 octobre de 13h à 18h RDV à Ste-Marie-aux-Mines \***

**Vendredi 18 octobre de 9h à 14h RDV à Villé \***

**Jeudi 24 octobre de 13h à 18h RDV à Sélestat \***

**Mercredi 6 novembre de 9h à 14h RDV à Marckolsheim \***

Villé

## Le PETR réfléchit au territoire de demain

Des premières "balades paysagères" sont organisées sur chaque communauté de communes du PETR pour qu'élus et acteurs locaux échangent sur les ressources et adaptations du territoire au changement climatique. Une initiative ouverte au grand public au printemps prochain, dans le cadre d'un projet de trois ans appelé Paysages.

À quoi pourrait ressembler le territoire en 2050 ? C'est la question que commence à poser le PETR Alsace Centrale en cet automne 2024, en devenant territoire d'expérimentation du projet Paysages, lancé par le collectif "Paysages de l'après-pétrole", le Muséum national d'histoire naturelle, et l'Ademe (agence de la transition écologique). Le but : faire l'état des lieux de l'environnement immédiat (forêts, eau, chemins...) et des ressources, et imaginer les devenir

bles dans un contexte de transition écologique. Dans un futur plus proche, l'objectif est aussi de contribuer à la révision du Schéma de cohérence territoriale (Sctot) et du Plan climat-air-énergie territorial (PCAET).

**Une balade paysagère**  
« L'idée est de penser l'énergie de demain en s'ancrant dans les ressources d'aujourd'hui », précise Léa Genis, chargée de mission Transition énergétique au PETR.

Pour ce faire, elle accompagnerait ce vendredi 18 octobre une "balade paysagère" sur la communauté de communes de la vallée de Villé. Une première action du projet avant, à terme, de coconstruire une plateforme participative pour réfléchir à des solutions autour de l'aménagement du territoire.

Comme ce fut le cas la veille dans le Val d'Argent, des élus, agents, acteurs économiques



Des élus et agents locaux, ainsi que des associations, ont participé à cette observation des paysages pour mieux connaître le territoire. Photo DR

et associatifs du territoire ont passé la matinée à le sillonner à vélo : le long du Giessen, au lieu-dit Les Mines, à Beau Site et sur la zone d'activité. « Différents points ont été faits sur l'eau, l'adaptation du territoire au changement climatique, l'autosuffisance énergéti-

que, etc. », explique Thierry Froehlicher, chargé de mission paysages et environnement, qui a lui-même évoqué des décennies de politique paysagère et des perspectives. « Par exemple, on travaille sur les prairies et les pâtures, au regard de la ressource en eau,

entre évaporation et possibilité d'ombrages », précise-t-il.

Ce matin-là, ils étaient une vingtaine à s'imprégner de ce qui a été fait et ce qui peut encore être envisagé pour s'adapter au changement climatique et protéger l'environnement. « Ça permet de parler d'aménagement du territoire autrement qu'en réunion », sourit Léa Genis.

« Là on est plus proche de la nature, ça change tout », abonde Pascale Vallon, membre du conseil de développement du PETR, en pointant une libellule bleue. « Ces balades sont très intéressantes et permettent de voir les différentes géographies et politiques selon les territoires. » Les mêmes traversées auront en effet lieu ce jeudi à Sélestat et le 6 novembre dans le Ried de Marckolsheim.

M<sup>me</sup> Vallon, qui réside dans le Val d'Argent, estime que « la vallée de Villé est en avance » sur l'autonomie énergétique

et la préservation de l'eau. Elle se donne pour mission de « faire passer le message de l'autre côté de la montagne ». Et aimerait qu'à terme, « la base puisse influencer les politiques ».

**« Faire remonter les idées du grand public »**

Un souhait partagé par Yves Dussourd, de l'association des Gouttes d'eau du Val d'Argent et élu de la commune de La Vancelle. Il salue ce genre d'initiative qui « permet de se coordonner entre territoires » et espère qu'elles permettront de « faire remonter les idées du grand public ». « C'est vrai qu'on a ciblé cette fois-ci des acteurs concernés », concède Léa Genis, « mais on espère organiser des moments ouverts à tous au printemps prochain ». Ainsi que, comme l'ont souhaité certains participants, envisager bientôt plus concrètement les « futurs scénarios » pour la vallée du futur.

• Déborah Liss

Projet « Paysages » : Dispositif participatif de co-décision pour la planification énergétique des territoires

# Des données à articuler pour avancer /se positionner

*A quel moment a-t-on assez de « données » pour prendre une décision ?*



*Réunions et Comités de pilotage autour du SCOT et de la démarche de Transition Ecologique - PETR Sélestat Alsace Centrale*

MERCI DE VOTRE ATTENTION





Des questions ?

